

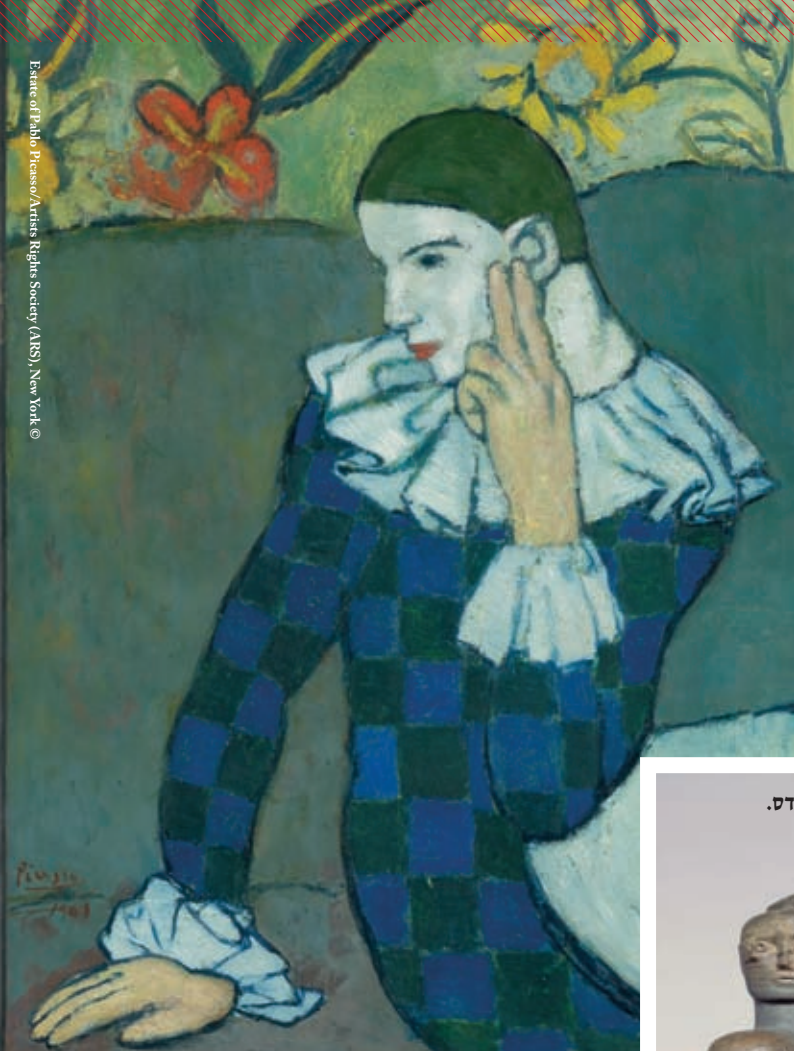
חדר האוכל של אוניית הנוסעים "נורמנדי", העומדת במרכז תערוכה חדשה בניו־יורק



"דמות במנוחה", פסל של הנרי מור משנת 1929, מאוסף מוזיאון לידס. הצילום בחסות קרן הנרי מור



"הליצן", ציור של פאבלו פיקאסו משנת 1901, מאוסף מוזיאון המטרופוליטן בניו־יורק



# אבני דרך אמנותיות במסלול התיירות

לא קל לבחור מתוך היצע אדיר של תערוכות - מה מומלץ ועל מה אפשר לוותר ■ מבחר מצומצם של המוצג בחשובות שבערי האמנות | ד"ר דניאלה אוהד

## לונדון

### הנרי מור בגלריית טייט

גלריית טייט הלונדונית מציגה בימים אלו תערוכת ענק, סקירה המקיפה ארבעה עשורים מיצירתו של אמן האונגרד הנרי מור, אחד הפסלים החשובים בתקופה המודרנית ומגדולי אמני בריטניה. האמן השנוי במחלוקת נולד בשלהי המאה ה-19 ואף לחם במלחמת העולם הראשונה. יצירתו נטועה עמוק בתוככי הפסיכואנליזה, באפלה, במשברים, בחרדות ובהשראה ששאב מן האמנות האפריקנית השבטית ומוזו הפרה־קולומביאנית. במרכז של יצירתו המסקרנת העמיד מור את גוף האדם: פסלים מופשטים ודרמטיים המעידים על המיניות ועל הצדדים האפלים שבנו, דמויות אורגניות ולא תמיד ריאליסטיות. מור בחן את הפסיכולוגיה והפילוסופיה של הקיום דרך הביטוי הוויזואלי, וזכה לתהילת עולם.

התערוכה חוקרת את מגוון הנושאים שהעסיקו את מור: דימוי האם והילד שהיחסים ביניהם תפסו מקום מרכזי ביצירתו, דמויות שלדיות, מסכות אבן קדמוניות, נשים ארוטיות. בשילוב נדיר שבין פיסול יוני ורומי לתפיסות שבטיות ופרימיטיביות מוצגות הדמויות שלו, שהן מעוותות ויחד עם זאת מעודנות, וכל כולן משדרות תשוקה מינית.

התערוכה תינעל ב־8 באוגוסט 2010  
[www.tate.org.uk/britain/exhibitions](http://www.tate.org.uk/britain/exhibitions)

## ניו יורק

### פיקאסו - האוסף השלם במטרופוליטן

המושג 'תערוכות שוברות קופה' הוטבע בשנות השבעים של המאה ה-20, כאשר תערוכות מוצגים מקבר תות ענח' אמון הושאלה על־ידי המוזיאון הלאומי בקהיר והוצגה באירופה ובארצות־הברית. מאז היו תערוכות אלו לאטרקציות התופסות מקום של כבוד בתיירות הבינלאומית. תערוכה מסוג

זה נפתחה באפריל בניו־יורק - "פיקאסו במוזיאון המטרופוליטן" - והיא מציגה את אוסף המוזיאון בשלמותו.

האוסף האיכותי כולל כ־250 ציורים, פסלים, רישומים ועבודות בקרמיקה משל הצייר הספרדי ומי שנחשב לאבי הקוביזם. תחילתו בשנת 1946, כאשר פורטרט של הסופרת גרטרוד שטיין שצייר ארבעים שנה מוקדם יותר הוענק על־ידי שטיין עצמה למטרופוליטן. מאז גדל האוסף והתרחב, והיום הוא מקיף את כל מגוון יצירתו של אחד מגדולי האמנים של המאה ה-20; מן הפורטרט העצמי שצייר בגיל 19 ועד ציור העירום שיצר בגיל 87. התערוכה מציגה את האוסף כולו, וכוללת רישומים שמעולם לא הוצגו.

התערוכה תינעל ב־1 באוגוסט 2010  
[www.metmuseum.org](http://www.metmuseum.org)

### עגועים לארט דקו

אם שנות העשרים של המאה ה-20 היו תור הזהב של תיירות ספינות הנוסעים - האוניה הצרפתית "נור־מנדי", שזכתה לכינוי 'ארמון הצף', היתה הביטוי הנועז ביותר לתרבות זו. אוניית הפאר, שנחנכה פחות משני עשורים לאחר טביעתה של ה"טיטאניק", רוממה את מעמדה של צרפת כמי שאוחזת בשרביט העיצוב העולמי. שכן הנורמנדי היתה הביטוי היוקרתי ביותר של סגנון הארט דקו. על סיפונה הפליגו אנשי חברה, כוכבי קולנוע ועשירי עולם כגון קארי גראנט, מרלן דיטריך, בוב הופ, ארנסט המינגווי, וולט דיסני ויוזף קנדי.

תערוכה המוצגת במוזיאון הנמל הדרומי של ניו־יורק מעלה לתחייה, ולו למספר חודשים, את סיפורה של האוניה האגדית שאת הקריירה המפוארת והקצרה שלה (בת חמש השנים) סיימה באופן טראגי על גדות נהר הההדסון במנהטן בומן מלחמת העולם השנייה.

עם כיבוש צרפת על־ידי גרמניה, השתלט הממשל האמריקאי על הנו־רמנדי והפך אותה לספינת צי. על אף שבסופו של דבר היא נשרפה והוטב

עה לא רחוק מחופי ניו־יורק, הנורמנדי זכורה כסמל לסטייל ולתחכום, ובתוך חלליה הגיע סגנון הארט דקו לשיאו. מיטב מעצבי צרפת, כגון לליק (René Jules Lalique), פאטו (Jean Pateu) ודופס (Jean Dupas) לקחו חלק ביצירת חללי הפנים של האוניה ששמה יצא למרחקים.

התערוכה מציגה חלק מן הפריטים שהיו מאז לסמל התקופה: פסנתר כנף, כיסאות מן הסלון הגדול, פנאלים מזכוכית מצוירת, סרוויסים מכסף ומקריסטל, בדים וצילומים למכביר.

התערוכה תינעל בינואר 2011  
[www.southstreetseaportmuseum.org](http://www.southstreetseaportmuseum.org)

## ברלין

### טוב לדעת - אנדרטת השואה בברלין

אמנות מופשטת היא זו האינטימי ביותר, שאיננה ניתנת להבנה באמצעות המחשבה, אלא לפרשנות על־ידי כל צופה וצופה על־פי ראות עיניו, דמיונו ותחושותיו האינטימיות. "אנדרטת השואה" בברלין, אשר נחנכה בשנת 2005

לציון שישים שנה לתבוסת הנאצים, מבוססת על עיקרון זה.

האנדרטה אשר תוכננה על־ידי האדריכל האמריקאי־יהודי פיטר אייזנמן, חתן פרס וולף הישראלי לאדריכלות לשנת 2010, ממוקמת היכן ששכן בניין משרדי הקאנצלר של היטלר; היא מורכבת מאלפי קוביות בטון בגבהים שונים, מאורגנות בתבנית של משבצות; אם תרצו - באופן המזכיר שורות־שורות של קברים בבית עלמין.

האנדרטה מבטאת את תפיסתו של האדריכל, שהחל את דרכו במשרדו של התיאטרון החשוב בתחום האדריכלות - וולטר גרו־פיוס האגדי. במשך עשורים עוסק אייזנמן בחיפוש אחר המשמעות שמעבר לצורה האדריכלית, ובתוך כך מנסה בעבודותיו להעניק תוכן לצורה. ואכן, ביקור באנדרטה הוא בגדר חוויה נדירה, שבה אדריכלות נועזת יוצרת נוכחות שקטה ומעייקה, המולידה אותו רגש המפנים את הטרגדיה והחורבן.

✪ הכותבת היא חוקרת ומרצה בתחום תולדות העיצוב, וכן עוסקת ביעוץ לאספנות פרטית.



Photo by Bill Burgess